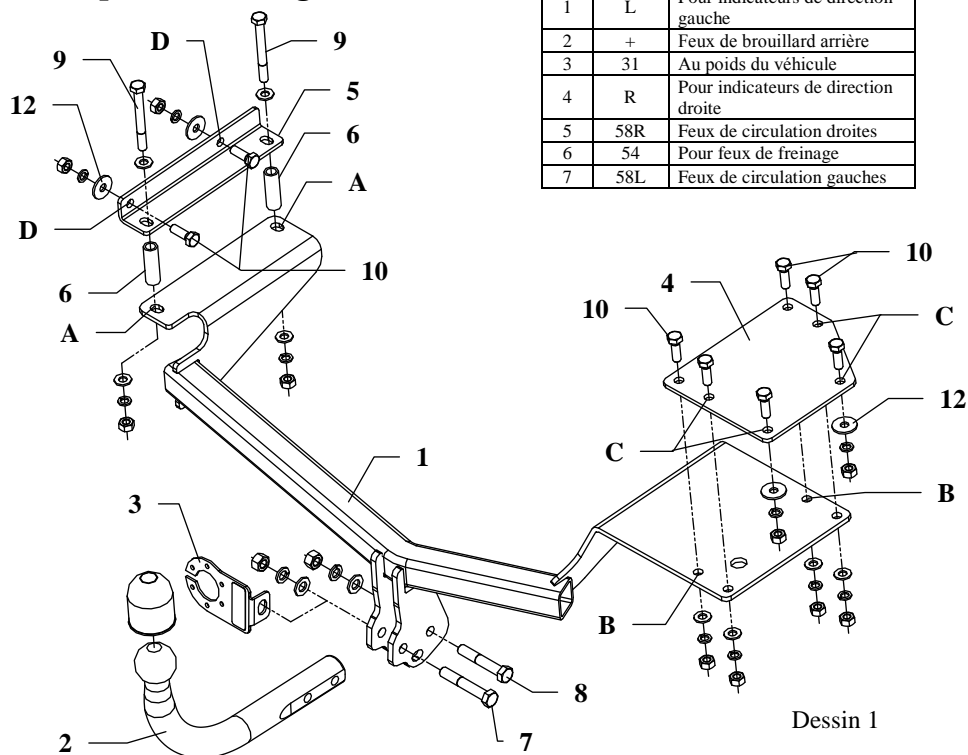


## INSTRUCTION

### De montage et d'exploitation du dispositif d'attelage à boule



Dessin 1

Le dispositif d'attelage à boule est conçu pour être monté dans la voiture: **SUZUKI SPLASH, 5 portes**, produit à partir de 04.2008 **OPEL AGILA, 5 portes**, produit à partir de 03.2008, numéro de catalogue **W28** et est utilisé pour tirer des remorques du poids total **600 kg** et de la pression totale sur la boule max **50 kg**.

Couples de serrage recommandé pour les vis et les écrous 8,8:

<b>M6</b> - 11 Nm	<b>M 8</b> - 25 Nm	<b>M 10</b> - 50 Nm
<b>M 12</b> - 87 Nm	<b>M 14</b> - 138 Nm	<b>M16</b> - 210 Nm

### DE LA PART DU FABRICANT

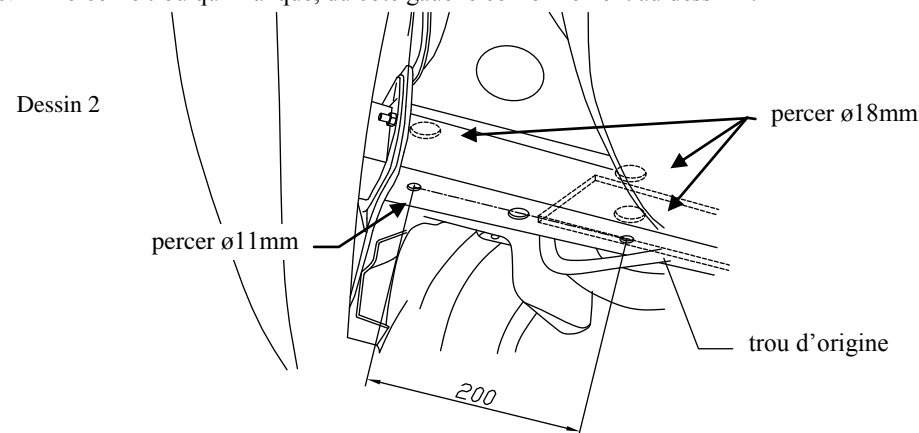
Merci d'avoir choisi le dispositif d'attelage à boule produit par notre société. Son fiabilité a été confirmée dans de nombreux tests et par les opinions des clients satisfaits. Toutefois, la fiabilité des dispositifs d'attelage à boule dépend aussi d'installation et d'exploitation correcte. Pour cette raison, nous vous demandons de lire attentivement cette instruction de montage et de respecter les conseils.

*Le dispositif d'attelage à boule doit être monté dans des emplacements prévus à ce but par le fabricant de voiture.*

Désignation de borne selon la norme		Connexion des câbles
ISO	PN	
1	L	Pour indicateurs de direction gauche
2	+	Feux de brouillard arrière
3	31	Au poids du véhicule
4	R	Pour indicateurs de direction droite
5	58R	Feux de circulation droites
6	54	Pour feux de freinage
7	58L	Feux de circulation gauches

### Instructions de montage

- Démonter les panneaux latéraux et le panneau arrière du coffre, ensuite enlever la protection des roues.
- Enlever les embouts en plastique au dessous du pare-chocs.
- Démonter la dernière suspension du silencieux et détacher le bouclier thermique.
- Trouver les encoches dans les points A et B. Percer les encoches avec la mèche  $\varnothing 1$  mm.
- Aléser les trous A jusqu'à  $\varnothing 18$  mm dans le coffre.
- Percer le trou qui manque, du côté gauche conformément au dessin 2.



- Dans le coffre, glisser les douilles (pos.6) dans les trous A ( $\varnothing 18$  mm) et placer l'éclisse gauche (pos.5). Ensuite placer les vis M10x90mm (poz. 9).
- Du côté droit, introduire l'éclisse droite (pos.4) sur les trous B et ensuite percer les trous C dans le sol du coffre avec la mèche  $\varnothing 1$  mm.
- Scier les fragments dans le pare-chocs :
  - **Opel Agila** – dans la partie centrale, du dessous, largeur 55mm et profondeur 25mm,
  - **Suzuki Splash** - dans la partie centrale, du dessous, largeur 55mm i profondeur 40mm.
- Placer la poutre principale (pos.1) du dessous du véhicule et serrer avec les éléments montés dans le coffre conformément au dessin 1.
- Percer les trous D à travers de l'éclisse gauche (pos.5) et serrer à l'aide des vis M10x30mm (pos. 10) conformément au dessin.
- Fixer la boule d'attelage (pos.2) avec la tôle sous la prise (pos.3) à l'aide des vis M12x75mm (pos. 7) et M12x70mm (pos. 8).
- Monter tout ce qui a été retiré.
- Connecter les câbles de la prise 7 – à l'installation électrique en conformité avec les instructions d'une usine automobile (recommandé la mise en œuvre d'une station-service autorisée).
- Remplir des pertes de peinture causées durant l'installation.

### Attention

Après le montage du dispositif d'attelage à boule, il faut obtenir l'inscription dans le certificat d'immatriculation de véhicule à la station de contrôle technique, adéquate au domicile.

Le véhicule doit être équipé de :

- indicateurs de direction latéraux
- retroviseurs extérieurs, elles doivent couvrir au moins la largeur de remorque

Vérifier le serrage de toute la boulonnerie après 1 000 km de traction.

La boule d'attelage doit être maintenue propre et conservée de graisse consistante.